

社会福祉法人東京都社会福祉事業団

東京都千葉福祉園

事業概要

令和 2 年 4 月 1 日

1 施設の沿革

- 昭和18年2月 戦時下における食料増産と養育院入所者の更生指導を目的として現地に東京市長浦更生農場が開設(救護施設定員30名)し、職員と利用者による開墾をはじめめる。
- 昭和22年12月 児童福祉法制定される。
- 昭和23年2月 東京都養育院長浦分院に改称し救護施設及び児童福祉法に基づく精神薄弱児施設となる。
- 昭和32年5月 東京都養育院千葉分院に改称され緊急救護施設が付設される。
- 昭和35年 精神薄弱者福祉法に基づく精神薄弱者更生施設が併設される。
- 昭和44年5月 都立しいの木養護学校小・中学部が隣接地に開校する。
- 昭和54年1月 東京都千葉福祉ホームに改称
- 昭和56年2月 診療所を開設する。
- 平成9年7月 東京都千葉福祉園に改称(養育院から福祉局へ移管)
- 平成11年4月 東京都社会福祉事業団に運営が委託される。
- 平成15年4月 支援費制度の発足
- 平成18年4月 東京都社会福祉事業団が東京都から指定管理者として当園の管理運営の委任を受ける。(3年間)
- 平成21年4月 東京都社会福祉事業団が東京都から2期目の指定管理者として当園の管理運営の委任を受ける。(3年間)
- 平成22年4月 障害者自立支援法に基づく障害者支援施設として指定を受け、成人施設において、新事業体系に移行する。
- 平成24年4月 東京都社会福祉事業団が東京都から3期目の指定管理者として当園の管理運営の委任を受ける。(3年間)
- 平成25年2月 開設70年
- 平成27年4月 東京都社会福祉事業団が東京都から4期目の指定管理者として当園の管理運営の委任を受ける。(3年間)
- 平成30年4月 東京都社会福祉事業団が東京都から5期目の指定管理者として当園の管理運営の委任を受ける。(3年間)

2 施設の概要

(1) 所在地 千葉県袖ヶ浦市代宿8番地

(2) 敷地面積及び建物面積

敷地 31万8,667 m²(約10万坪) 建物 3万4,895 m²

(3) 特色

- 長い歴史を持つ施設(本年度開設77年)
- 大規模な施設(全国でも有数の施設)
- 豊かな自然に囲まれた施設

(4) 主な施設の内容

① 指定障害者支援施設（障害者総合支援法に基づく成人の入所施設）
定員 320人

② 指定福祉型障害児入所施設：18歳未満
指定障害者支援施設：生活介護、施設入所支援18歳以上
（児童福祉法・障害者総合支援法に基づく児童の入所施設）
定員 48人

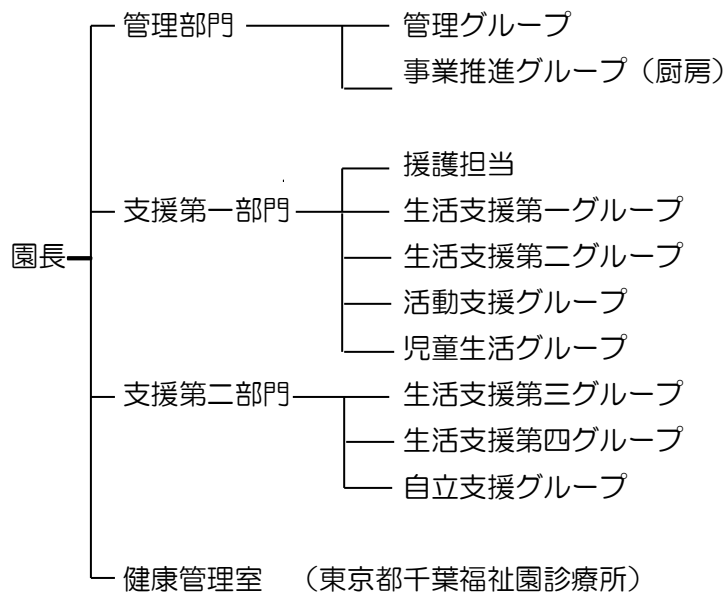
※成人施設；生活寮15寮 児童施設；生活寮2寮

③ 短期入所事業（H31.4.1）

事業開始年度	定員	利用率	実施寮
平成14年度	6	25.6% (令和元年度実績)	明星、あざみ、もえぎ、あさひ、わかしお、涼山

3 組織および職員配置

(1) 組織



4 資金収支計算（令和元年度予算）

(1) 成人施設

単位（千円）

収 入	金 額	支 出	金 額
経常活動	1,652,578	経常活動	1,649,229
前期資金	0	予備費	3,349
合 計	1,652,578	合 計	1,652,578

(2) 児童施設

単位(千円)

収 入	金 額	支 出	金 額
経常活動	210,422	経常活動	208,024
前期資金	0	予備費	2,398
合 計	210,422	合 計	210,422

(3) 短期入所事業

単位(千円)

収 入	金 額	支 出	金 額
経常活動	18,225	経常活動	14,315
前期資金	0	予備費	3,910
合 計	18,225	合 計	18,225

※(1)~(3)の事業には、都から直接支給される都派遣職員の給与は含まれていない。

5 職員の状況 (R2.4.1 現在)

(単位:人、%)

(1) 常勤職員現員(都派遣・正規・契約職員) 再任用、再雇用及び非常勤職員現員 男女別

			管理職	医師(管理職)	医師	看護師	歯科衛生士	事務	福祉	地域スタッフ	施設スタッフ	理学療法士	心理技術	言語聴覚士	栄養士	調理	技能	施設業務員	計	比率		
常勤職員	都派遣	男	3	1	0	0	0	3	13	0	0	0	0	0	0	2	1		23	34.0	%	
		女	0	0	0	1	0	2	36	0	0	0	0	0	1	0	0	0	40			
		計	3	1	0	1	0	5	49	0	0	0	0	0	1	2	1	0	63			
	正規	男	0	0	0	2	0	1	56	0	0	1	0	0	0	0	0	0	0	60	62.2	%
		女	0	0	0	4	0	2	48	0	0	0	0	1	0	0	0	0	55			
		計	0	0	0	6	0	3	104	0	0	1	0	1	0	0	0	0	115			
	契約	男	0	0	0	0	0	0	0	0	0	0	0	0	0	0	0	0	0	0	3.8	%
		女	0	0	0	0	0	0	7	0	0	0	0	0	0	0	0	0	0	7		
		計	0	0	0	0	0	0	7	0	0	0	0	0	0	0	0	0	0	7		
	小計	男	3	1	0	2	0	4	69	0	0	1	0	0	0	2	1	0	83	100.0	%	
		女	0	0	0	5	0	4	91	0	0	0	0	1	1	0	0	0	102			
		計	3	1	0	7	0	8	160	0	0	1	0	1	1	2	1	0	185			
再任用・再雇用・非常勤職員	再任用	男	0	0	0	0	0	0	1	0	0	0	0	0	0	0	0	0	1	/		
		女	0	0	0	0	0	0	8	0	0	0	0	0	0	0	0	0	8			
		計	0	0	0	0	0	0	9	0	0	0	0	0	0	0	0	0	9			
	再雇用	男	0	0	0	0	0	0	0	0	0	0	0	0	0	0	0	0	0			
		女	0	0	0	0	0	0	2	0	0	0	0	0	0	0	0	0	2			
		計	0	0	0	0	0	0	2	0	0	0	0	0	0	0	0	0	2			
非常勤	男	0	0	9	0	0	0	0	0	0	0	1	0	0	2	0	4	16				
	女	0	0	0	0	2	0	0	4	0	0	0	0	2	10	0	0	18				
	計	0	0	9	0	2	0	0	4	0	0	1	0	2	12	0	4	34				
小計	男	0	0	9	0	0	0	1	0	0	0	1	0	0	2	0	4	17				
	女	0	0	0	0	2	0	10	4	0	0	0	0	2	10	0	0	28				
	計	0	0	9	0	2	0	11	4	0	0	1	0	2	12	0	4	45				
合計	男	3	1	9	2	0	4	70	0	0	1	1	0	0	4	1	4	100				
	女	0	0	0	5	2	4	101	4	0	0	0	1	3	10	0	0	130				
	計	3	1	9	7	2	8	171	4	0	1	1	1	3	14	1	4	230				

(2) 年齢別（常勤職員及び全体）

	常勤職員現員			再任用等	全体		
		構成比				構成比	
60代	2	1.1	%	22	24	10.4	%
50代	63	34.1	%	8	71	30.9	%
40代	30	16.2	%	7	37	16.1	%
30代	53	28.6	%	5	58	25.2	%
20代	37	20.0	%	3	40	17.4	%
10代			%				%
合計	185	100		45	230	100	

(3) 常勤職員（契約職員除く）在職年数別

	常勤職員現員 (契約職員を除く)	
		構成比
35年以上	2	1.1 %
30年～34年	4	2.2 %
25年～29年	9	5.1 %
20年～24年	13	7.3 %
15年～19年	18	10.1 %
10年～14年	26	14.6 %
5年～9年	48	27.0 %
～4年	58	32.6 %
合計	178	100.0 %

6 利用者の状況

(1) 成人施設 (R2.4.1 現在)

① 障害支援区分別

(単位: 人)

区分		障害支援区分						計
性別	愛の手帳	区分1	区分2	区分3	区分4	区分5	区分6	
男	1度					1		1
	2度			1	14	53	47	115
	3度			4	15	15	8	42
	4度			3	7	8	4	22
	計			8	36	77	59	180
女	1度					2		2
	2度				10	16	20	46
	3度			3	7	11	4	25
	4度			1	3	4	3	11
	計			4	20	33	27	84
合計				12	56	110	86	264

② 年齢別

(R2.4.1 現在)

	20~29	30~39	40~49	50~59	60~69	70以上	計	平均
現員	2	5	35	78	81	63	264	60.7
構成比	1%	2%	13%	29%	31%	24%	100%	—

最年少・最高齢 (R2.4.1 現在)

	最年少	最高齢
男	27歳	86歳
女	38歳	83歳

(2) 児童施設 (R2.4.1 現在)

① 障害程度別

(単位: 人)

区 分		身体障害者手帳による程度						手帳なし	計
性別	愛の手帳による程度	1級	2級	3級	4級	5級	6級		
男	1度								
	2度				2				2
	3度					1		1	2
	4度					1		12	13
	手帳なし								
	計				2	2		13	17
女	1度								
	2度						2		2
	3度				1			1	2
	4度							6	6
	手帳なし							1	1
	計				1	2		8	11
合 計		0	0	0	3	2	2	21	28

最少年齢・最高年齢 (R2.4.1 現在)

	最少年齢	最高年齢
男	13歳	48歳
女	15歳	49歳

7 疾病等の状況

(1) 主な精神科疾患（令和元年度実績）

(単位: 人)

てんかん	統合失調症	精神運動性興奮状態	躁うつ病	老年期精神障害	自閉症	その他	計
98 (26.0%)	99 (26.2%)	23 (6.1%)	10 (2.7%)	1 (0.2%)	7 (1.9%)	139 (36.9%)	377

ただし、同一人で複数の疾患に該当する場合は、それぞれの疾患に計上した。

(2) 入院実績（令和元年度実績）

(単位: 人)

内科	外科	精神科	整形外科	脳外科	泌尿器科	計
35	9	11	4	2	1	62
56.5%	14.5%	17.7%	6.5%	3.2%	1.6%	100%

ただし、同一人で複数の診療科に該当する場合は、それぞれの診療科に計上した。

8 日中活動等の状況

(1) 日中活動（令和元年度）

① 活動時間 午前 9:30~11:30 午後 1:00~4:00

② 内 容

活 動 名	内 容	作業科数	現員
寮プログラム	各寮において、障害特性を踏まえた創作的活動や生産的活動の他、生活能力の維持・向上を目的とした活動を提供する。	各寮	各寮の在籍者数による
屋内科	授産作業、ステンシル、手芸等の生産的活動、絵画等の創作的活動	一日科	19
		半日科	18
屋外科	農耕、園芸等の生産的活動	一日科	8
		半日科	2
JOYプログラム	広い空間で、感覚刺激を楽しんだり、音楽療法コンテンツを活用した体操やゲームを楽しむ。また、リサイクル活動や花壇整備等の美化活動も行う。	月・水・金の午前中	自由参加
クラブ活動	ボランティア等と協力し、利用者のニーズに合わせた様々な活動を行う。	毎月4回	自由参加
エリアプログラム	長距離移動の困難な利用者を対象に創作活動等を通じた健康維持。専門職と連携した誤嚥体操等	半日科	83

※より充実した活動の提供について、令和元年度に検討を重ね、エリアプログラムを廃止し、より充実した寮プログラム・JOYプログラムの提供に代えることとした。

③生産品販売状況（令和元年度実績）

（単位：千円）

作業科名	主 な 生 産 品	金額
手工芸科	ステンシル作品 手芸品（袋物、小物入れ等） 工芸品（椅子、プランター、テーブル等） 陶芸品（湯のみ、皿、鉢物）	278
屋外科	野菜（じゃがいも、大根、さといも、お茶、落花生）、 花（花苗、鉢花）、しいたけ等	616
授産	ゼッケン用安全ピンの袋詰め、野菜用段ボールの組立て、ボールプール用ボールの洗浄	68
その他	受託作業報酬他	9
計		971

（２）療法サービス（令和元年度実績）

（単位：人）

	個別療法	利用者数	
		対象利用者	延べ利用者
心理技術	カウンセリング、プレイセラピー等	21	584
言語聴覚士	遊戯療法、聴く訓練、発音矯正等	20	417
理学療法士	身体機能の維持改善、補装具相談等	16	847
計		57	1,848

※理学療法士：平成28年度から正規職員採用、言語聴覚士：令和2年度から正規職員採用

9 入退所状況

（単位：人）

年度		前年度末在籍	入 所	退 所	年度末在籍
29	児童施設	31	12	8	35
	成人施設	307	0	16	291
	計	338	12	24	326
30	児童施設	35	5	11	29
	成人施設	291	0	17	274
	計	326	5	28	303
31	児童施設	29	7	8	28
	成人施設	274	0	10	264
	計	303	7	18	292

10 地域生活移行の状況（令和元年度実績）

（単位：人）

年度		合 計	グループホーム	通勤寮
29	児 童	6	6	0
	成 人	0	0	0
	計	6	6	0
30	児 童	8	8	0
	成 人	2	2	0
	計	10	10	0
31	児 童	5	4	1
	成 人	0	0	0
	計	5	4	1